



Mission Locale  
Bresse Louhannaise

BOURGOGNE-FRANCHE-COMTÉ



*Vous accompagner,  
c'est notre mission.*

2024

# Assemblée générale

Mission Locale de la Bresse Louhannaise

Mardi 11 juin 2024 à 14h30

Palace Pierre Provence  
LOUHANS

Retrouvez toutes les  
actualités de la MILOBL sur  
**milobl.fr**

**Au programme :**

- Vie associative
- Retours sur l'année 2023
- Actions 2024
- Témoignages, échanges



VILLE DE  
LOUHANS  
CHÂTEAURENAUD

**EMPLOI FORMATION ORIENTATION VIE QUOTIDIENNE**

Mission Locale de la Bresse Louhannaise 4 Promenade des Cordeliers 71 500 LOUHANS [milobl@milobl.fr](mailto:milobl@milobl.fr) [www.milobl.fr](http://www.milobl.fr) 03.85.74.91.00



Cofinancé par  
l'Union européenne



## Sommaire



2



- I. Rapport moral - activité 2023
- II. Rapport financier 2023 - rapport du commissaire aux comptes
- III. Approbation des comptes 2023
- IV. Affectation du résultat
- V. Plan d'action 2024
- VI. Budget prévisionnel 2024
- VII. Questions diverses
- VIII. Elections

### I. Rapport moral - activité 2023







**950** jeunes en contact  
**522** entrées en emploi/formation



Retrouvez toutes les  
actualités de la MILOBL  
sur  
**www.milobl.fr**  
et les réseaux sociaux

La Mission Locale de la Bresse Louhannaise œuvre au quotidien pour apporter des solutions aux **16-25 ans sortis du système scolaire**. Qu'il s'agisse d'**emploi, formation, ou vie quotidienne**, les sujets ne manquent pas pour favoriser la réussite sociale et professionnelle de la jeunesse de nos territoires.

La MILOBL porte également la **plateforme CLEFS 71** qui intervient sur un public plus large avec pertinence et efficacité dans le cadre de la **lutte contre l'illettrisme** et l'**acquisition des savoirs de base**.

L'**Etat**, l'**Europe**, la région **Bourgogne-Franche-Comté**, le **département**, les **collectivités locales**, et un nombre très important de **partenaires** du **monde socio-économique** contribuent à la réussite de nos missions.

La Mission Locale de la Bresse Louhannaise à travers le nouveau Réseau Pour l'Emploi, démontre l'utilité d'un service public de l'emploi de proximité pour les jeunes du territoire.

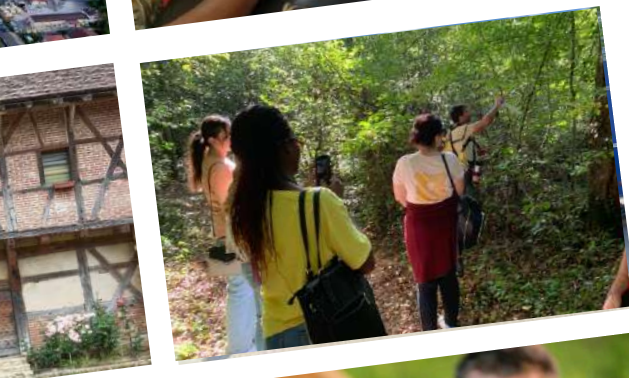
## EMPLOI FORMATION ORIENTATION VIE QUOTIDIENNE

Mission Locale de la Bresse Louhannaise 4 Promenade des Cordeliers 71 500 LOUHANS milobl@milobfc.fr www.milobl.fr 03.85.74.91.00





## 2023 : Le contrat d'engagement jeune prend son essor



L'année 2023 a permis à la Mission Locale de la Bresse Louhannaise de poursuivre son action dynamique à travers le **contrat d'engagement jeune**.

Dispositif phare des missions locales en direction des jeunes, le CEJ permet au public de **se mobiliser de façon**

intensive dans les domaines de l'orientation, la formation, l'emploi, la mobilité, le logement, la santé, la citoyenneté.

Les **ateliers collectifs**, le **suivi individuel** et les mises en situation professionnelle sont jalonnés tout au long du parcours. (6 à 18 mois)

L'**allocation versée\*** sous condition permet aux jeunes de faire face aux dépenses courantes de leur parcours. (\*Jusque 552.29 euros)

En 2023, **149 jeunes** ont intégré le dispositif.

Le contrat d'engagement a nécessité la mise en œuvre d'une **organisation nouvelle** qui sera amenée à évoluer en 2024 pour faciliter les actes professionnels au quotidien.



## EMPLOI FORMATION ORIENTATION VIE QUOTIDIENNE

Mission Locale de la Bresse Louhannaise 4 Promenade des Cordeliers 71 500 LOUHANS milobl@milobfc.fr www.milobl.fr 03.85.74.91.00



## 2023 : les prémices du nouveau Réseau Pour l'Emploi



Avec la **loi plein emploi** du 18 décembre 2023, une nouvelle architecture du service public de l'emploi est proposée.

La Mission Locale de la Bresse Louhannaise prendra toute sa place dans ce nouveau paysage qui permettra de **renforcer de manière très conséquente toutes les actions partenariales en direction des publics demandeurs d'emploi**.

Le **réseau pour l'emploi** ainsi créé facilitera les coordinations multiples et les dynamiques de parcours.

L'expérience du contrat d'engagement jeune permettra d'amplifier la pertinence de nos actions.

Plus que jamais, la Mission Locale de la Bresse Louhannaise se mobilise pour apporter une offre de services de qualité. A ce titre la perspective de **labellisation** du réseau est enclenchée et un **DLA** (Dispositif Local d'Accompagnement) facilitera la réussite des projets associatifs en 2024.



## EMPLOI FORMATION ORIENTATION VIE QUOTIDIENNE

Mission Locale de la Bresse Louhannaise 4 Promenade des Cordeliers 71 500 LOUHANS [milobl@milobfc.fr](mailto:milobl@milobfc.fr) [www.milobl.fr](http://www.milobl.fr) 03.85.74.91.00

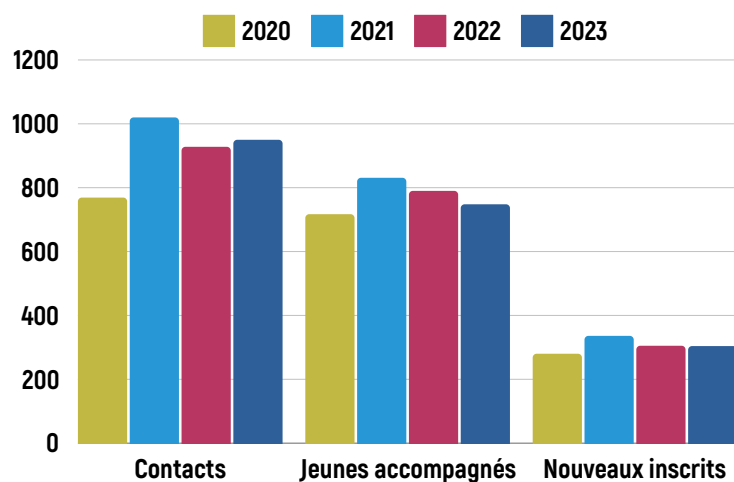


Cofinancé par  
l'Union européenne





## 950 jeunes en contact



La Mission Locale de la Bresse Louhannaise a été au contact de **950** jeunes en 2023. (+2.4%/2022)

Parmi ces jeunes, **304** nouveaux inscrits ont franchi la porte de la mission locale.

L'accompagnement soutenu a toute son importance dans notre approche. Cela se caractérise notamment par le nombre élevé de jeunes en contact régulier\* avec la mission locale. (**477** JDI)

Contacts	2020	2021	2022	2023
Nombre de jeunes en contact	773	1020	928	950
Nombre de jeunes accompagnés	717	831	790	748
Nombre de jeunes reçus en 1er accueil	280	336	305	304
Nombre de JDI (Jeunes en demande d'insertion) au 31/12	526	564	504	477

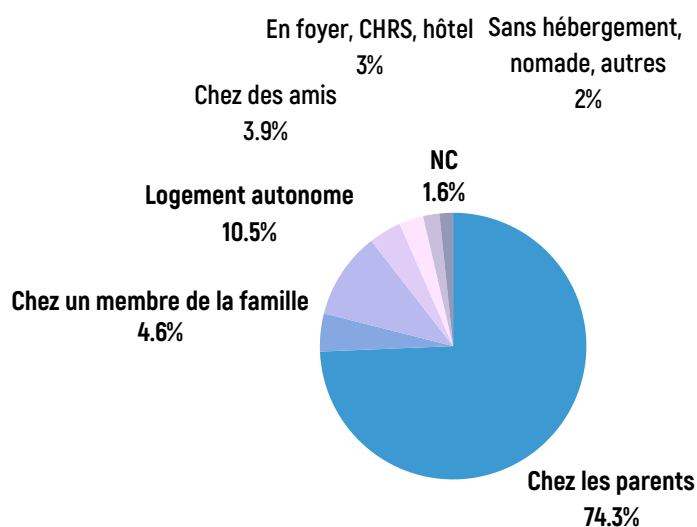
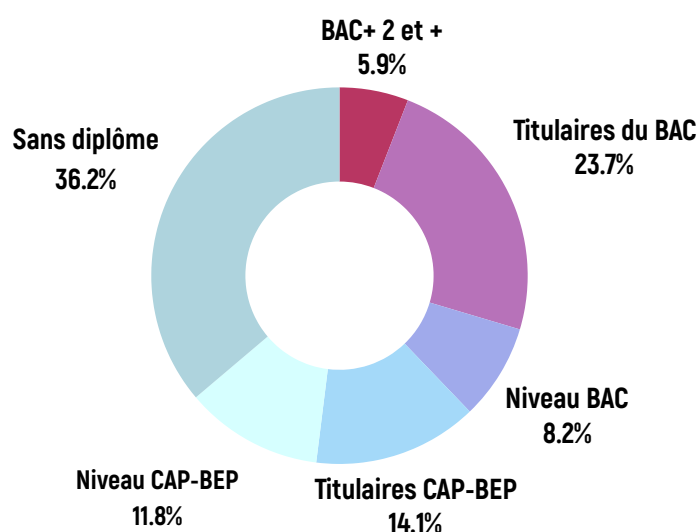
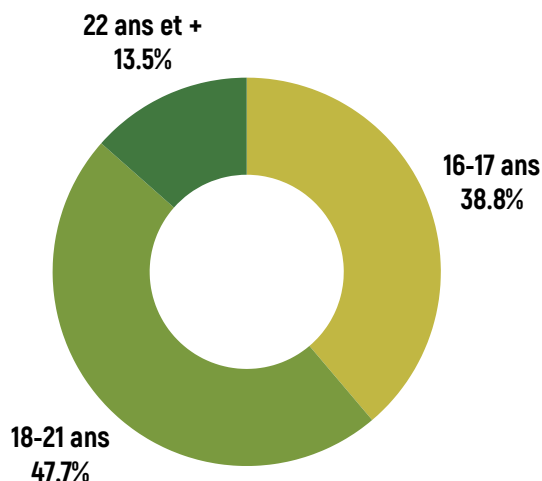
\* JDI (Jeune en Demande d'Insertion) Jeune avec au moins un événement dossier de nature entretien, atelier ou information collective, dans les 5 mois précédant cette date.

Type de contact	Nombre
Atelier	2 932
Entretien individuel	4 186
Email	1 210
SMS	2 088
Téléphone	625
Courrier	129
Information Collective	25
Entretien partenaire	109
Visite	66
Médiation	3
Total	11 373

Les **11 373** contacts, incluant **4 186** entretiens individuels et **2 932** participations à des ateliers témoignent d'une mobilisation complète de l'équipe Mission Locale de la Bresse Louhannaise pour faciliter la réussite socio-professionnelle des jeunes. La dynamique collective est à nouveau largement plébiscitée en 2023. (cf. ateliers et informations collectives.)



## Le profil des jeunes nouveaux inscrits



Le pourcentage de public âgé de **16 à 17 ans** est de **38.8%** en 2023. (118) [Soit - 8.53% par rapport à 2022]

La jeunesse des publics n'est pas sans incidence sur l'offre de services MILOBL pour faire en sorte que l'adhésion des publics soit au rendez-vous en abordant des thématiques très variées.

Les actions de lutte contre le décrochage scolaire contribuent à s'assurer d'une prise en charge des publics plus jeunes par l'ensemble des partenaires concernés.

**62.2%** du public nouvellement inscrits à la Mission Locale de la Bresse Louhannaise sont de niveau **CAP ou moins**.

Cette caractéristique du profil des publics conduit à faire en sorte que notre offre de services facilite le **travail d'orientation** (Visites entreprises, ateliers connaissance de soi, ...) et la promotion des dispositifs à l'adresse de ces publics cibles (**Promotion de l'alternance**).

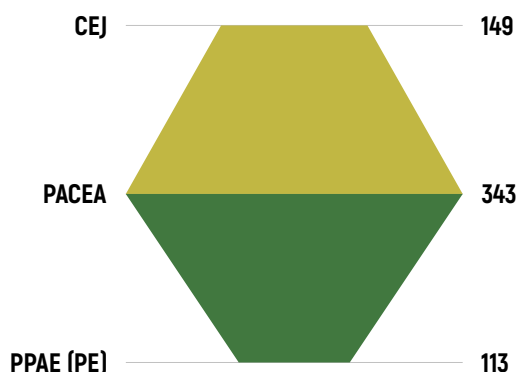
Les actions proposées par la MILOBL sont adaptées au niveau des publics pour faciliter la mobilisation.

Si **74.3 %** des nouveaux inscrits vivent **chez leurs parents**, **10.5 %** sont en **logement autonome** en 2023.

**8.9%** (27) ont été repérés comme vivant dans un **logement précaire**. (Amis, foyer, sans hébergement, nomade ...) Cette réalité conduit la mission locale à intervenir régulièrement pour favoriser l'autonomie des jeunes via nos partenariats et les dispositifs d'accompagnement en interne.



## 605 parcours d'accompagnement renforcés

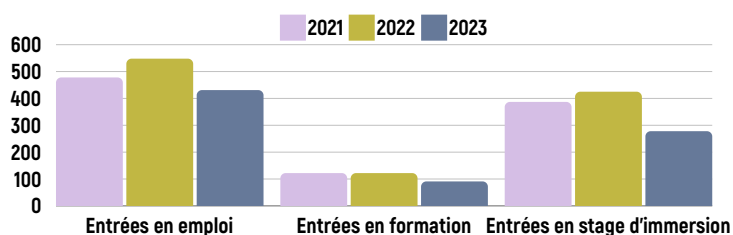


CEJ (Contrat d'engagement jeune)  
PACEA (Parcours contractuelisé d'accompagnement vers l'emploi et l'autonomie)  
PPAE (Projet personnalisé d'accès à l'emploi) France Travail

La Mission Locale de la Bresse Louhannaise se mobilise de façon très intensive pour une **contractualisation des parcours d'accompagnement** des jeunes.

A ce titre, **605** jeunes se sont inscrits sur cette démarche en 2023. (+19% par rapport à 2022)

## 522 entrées en emploi/formation



En 2023, le nombre d'emplois pour les jeunes inscrits à la Mission Locale de la Bresse Louhannaise est en baisse par rapport à 2022 (-21.3%). Les périodes d'immersion professionnelle restent nombreuses malgré une baisse (-34.5%). Ces périodes de stages permettent souvent au public de confirmer des choix professionnels ou mieux, donner envie aux employeurs de proposer un contrat de travail à l'issue d'un stage.

Situations	2021	2022	2023
Nombre d'entrées en Emploi	478	548	431
dont CDI	68	67	57
dont Contrats aidés	65	59	51
dont entrées en alternance	54	59	32
dont contrats d'apprentissage	48	48	21
Nombre d'entrées en Formation	122	122	91
dont entrées en formation qualifiante	48	51	33
dont formation retour en scolarité	3	4	0
Nombre de stages PMSMP	387	425	278

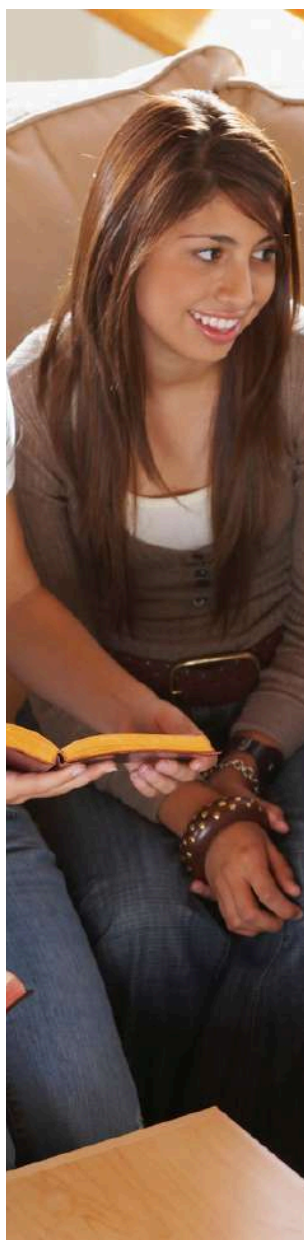
## 169 parcours CLEFS 71

En 2023, la plateforme CLEFS 71 a pu accueillir **169** apprenants (dont 108 nouveaux apprenants). Les interventions ont permis d'accompagner **11%** de personnes en situation d'illettrisme, **1%** de personnes en situation d'analphabétisme, **53%** de personnes de personnes sur des apprentissages Français Langue Etrangère, **9.4%** de personnes en situation d'illectronisme et **25.4%** de personnes sur d'autres dispositifs (remise à niveau, code de la route.)





# Chiffres clés 2023\*



Nombre de jeunes en contact	950	Nombre d'entrées en emploi	431
Nombre de jeunes accompagnés	747	Nombre de contrats aidés	54
Nombre de 1ers accueils	304	Nombre de contrats en alternance	32
Nombre de Jeunes en demande d'insertion [1 entretien au cours des 5 derniers mois]	477	Nombre d'entrées en formation	91
Nombre de services (emploi, citoyenneté, formation, logement, mobilité, projet professionnel, santé)	6 735	Nombre d'immersions en entreprise	278
Nombre d'entrées en dispositif national (PACEA, CEJ, PPAE)	605	Nombre de contrats de volontariat en service civique	10
		Nombre de nouveaux accompagnements CLEFS 71 (Savoirs de base)	169

MILOBL Richard VALENTE

\*Extractions I-MILO au 04.06.24. Total incluant les publics ayant déménagé hors zone d'intervention au 31.12.23.

EMPLOI FORMATION ORIENTATION VIE QUOTIDIENNE



# Chiffres clés 2023

Focus  
par territoire



Infos	Total*	BLI	BNI	BR71	TdB
Nombre de jeunes en contact	950	539	78	108	178
Nombre de 1ers accueils	304	161	27	36	69
Nombre de Jeunes en demande d'insertion [1 entretien au cours des 5 derniers mois]	477	293	30	54	86
Nombre de services proposés (emploi, citoyenneté, formation, logement, mobilité, projet professionnel, santé)	6 735	4 249	531	726	1030
Nombre d'entrées en dispositif national (PACEA, CEJ, PPAE)	605	340	55	75	108

MILOBL Richard VALENTE

\*Extractions I-MILO au 04.06.24. Total incluant les publics ayant déménagé hors zone d'intervention au 31.12.23. Les focus par territoire excluent les publics ayant déménagé.

## EMPLOI FORMATION ORIENTATION VIE QUOTIDIENNE





## II. Rapport financier 2023 (1)

BILAN ACTIF	2023	2022
Immobilisations corporelles Installations techniques matériel et outillage	2 835	3 795
Immobilisations corporelles Autres immobilisations corporelles	19 538	24 702
Immobilisations financières Autres titres immobilisés	818	811
<b>Total ACTIF IMMOBILISE</b>	<b>23 192</b>	<b>29 309</b>
Actif circulant Créances usagers et comptes rattachés	123 952	153 390
Actif circulant Disponibilités	137 036	99 875
Actif circulant Charges constatées d'avance	1 259	927
<b>Total ACTIF CIRCULANT</b>	<b>262 247</b>	<b>254 191</b>
<b>Total ACTIF</b>	<b>285 439</b>	<b>283 500</b>



## II. Rapport financier 2023 (2)

BILAN PASSIF	2023	2022
Fonds associatifs	22 109	22 109
Fonds propres associatifs sans droits de reprise		
Fonds associatifs - Fonds propres	62 345	23 858
Autres réserves		
Fonds associatifs - Résultat de l'exercice (Excédents ou déficits)	24 127	38 487
Fonds associatifs - avec droits de reprise - Apports	6 000	12 000
Fonds associatifs - Subventions d'investissement sur biens non renouvelables	3 792	5 202
Total Fonds associatifs	118 374	101 657
Provisions et fonds dédiés - Provisions pour risques	14 823	25 231
Provisions et fonds dédiés - Provisions pour charges	65 659	63 031
Total PROVISIONS & FONDS DEDIES	80 482	88 262
Dettes - Emprunts ets crédit	289	335
Dettes fiscales et sociales	69 824	72 904
Autres dettes	14 804	17 009
Produits constatés d'avances	1 667	3 333
TOTAL Dettes	86 584	93 581
TOTAL PASSIF	285 439	283 500





## II. Rapport financier 2023 (3)

COMPTE DE RESULTAT	2023	2022
Produits - Subventions d'exploitation	692 769	732 733
Produits - Reprises sur amortissements et provisions, transferts de charges	42 170	34 359
Autres produits	1 668	2 039
<b>Total Produits d'exploitation</b>	<b>736 608</b>	<b>769 132</b>
Charges d'exploitation - Autres achats et charges externes	125 307	143 825
Charges d'exploitation - Impôts, taxes et versements assimilés	23 345	25 219
Charges d'exploitation - Salaires et traitements	426 589	406 859
Charges sociales	112 596	103 475
Charges d'exploitation - Dotations aux amortissements et aux provisions - Sur immobilisations : dotations aux amortissements	6 124	5 972
Charges d'exploitation - Pour risques et charges : dotations aux provisions	10 279	27 239
Charges d'exploitation - Autres charges	12	0
<b>Total Charges d'exploitation</b>	<b>704 251</b>	<b>712 590</b>
<b>Résultat d'exploitation</b>	<b>32 357</b>	<b>56 542</b>



## II. Rapport financier 2023 (4)

COMPTE DE RESULTAT	2023	2022
Produits financiers - Produits des autres valeurs mobilières et créances d'actif immobilier	16	36
Total produits financiers	16	36
Charges financières - Intérêts et charges assimilées	247	
Résultat financier	231-	36
Résultats courants avant impôts	32 126	56 578
Produits exceptionnels - Sur opérations en capital	1 410	1 495
Charges exceptionnelles sur opérations de gestion	9 409	19 014
Charges exceptionnelles sur opérations en capital	0	572
Résultat exceptionnel	7 999-	18 091-
Total des produits	738 034	770 663
Total des charges	713 907	732 176
Solde	24 127	38 487





### III. Approbation des comptes 2023

La Mission Locale de la Bresse Louhannaise invite les membres de l'assemblée générale à approuver les comptes de l'association 2023.

### IV. Affectation du résultat

La Mission Locale de la Bresse Louhannaise invite les membres de l'assemblée générale à voter l'affectation du résultat 2023.

## V. Plan d'action 2024



### Analyse partagée et contexte :

- Participation aux actions menées dans le cadre du nouveau Réseau Pour l'Emploi. (cf. appui à la coordination des différentes mobilisations sur le thème de l'emploi à l'échelle du territoire MILOBL)

### Parcours d'accompagnement vers et dans l'emploi dont les actions menées pour favoriser l'accès des jeunes à l'autonomie et au droit commun :

- Mobilisation dans le cadre du Contrat d'engagement jeune et mise en oeuvre des organisations utiles sur le sujet.
- Multiplication des actions de type « rencontre de professionnels » et visites entreprises.

### Offre de service aux employeurs :

- Partenariats entreprises et événementiels. (cf. forums)
- Promotion des mesures d'aide à l'embauche et des politiques nationales, régionales, départementales et locales sur les thème de l'emploi et l'insertion.

### Ingénierie de projet :

- Contribution aux travaux locaux valorisant l'emploi, l'insertion et le territoire.
- Création de nouveaux outils numériques complétant l'offre existante (cf. internet et réseaux sociaux)

### Mesure de la dynamique globale :

- Participation aux travaux du réseau sur les principales thématiques d'insertion (cf. comités pour l'emploi, Service Public de l'Orientatoin, rencontres ARML, rencontres départementales ...)
- Participation aux actions régionales du réseau des missions locales ou des actions consacrées aux savoirs de base (CLEFS 71 /ANLCI)

### Adéquation ressources :

- Lancement des premiers travaux permettant la labélisation.
- Mise en oeuvre d'un DLA (Diagnostic Local d'Accompagnement)
- Maintien de la dynamique RH, Prévention des Risques Psycho-Sociaux & Qualité de Vie au Travail dans le domaine de la formation et de l'accompagnement des salariés.





## VI. Budget prévisionnel 2024 (1)

Recettes	Euros
Etat - CPO hors CEJ	185 603
Etat - CEJ	250 275
Etat - Obligation de formation	17 672
Région - Fonctionnement	57 677
Région - Pack Auto	900
Département - MILOBL	11 122
Département - CLEFS 71	16 740
FSE Clefs 71	30 603
Communautés de communes	33 542
Communes	630
FRANCE TRAVAIL	31 312
ARML - Valorisation psychologue	17 896
Autres produits gestion courante - collecte apprentissage	588



## VI. Budget prévisionnel 2024 (2)

Recettes (suite)	Euros
Reprise provision - CPO	18 059
Transfert charges personnel	4 510
Transfert de charges - Aide ASP	4 313
Total	681 442



## VI. Budget prévisionnel 2024 (3)

Dépenses	Euros
Achat - Matières et fournitures - Petit équipement	572
Achat - Autres fournitures	1 000
Services extérieurs - Locations - Location	32 008
Services extérieurs - Locations - Location matériel de bureau	3 900
Services extérieurs - Entretien locaux	7 650
Services extérieurs - Maintenance	6 589
Services extérieurs - Assurances	3 649
Services extérieurs - Documentation	419
Autres services extérieurs - Rémunérations intermédiaires et honoraires - Honoraires	12 010
Autres services extérieurs - Prestations de services	4 000
Autres services extérieurs - Communication - Publicité	700
Autres services extérieurs - Déplacements, missions - Frais de déplacement	18 500
Autres services extérieurs - Déplacements, missions - Mission, réception	1 200
Autres services extérieurs - Services bancaires, autres - Frais postaux	400
Autres services extérieurs - Services bancaires, autres - Frais téléphone, portable	8 832





## VI. Budget prévisionnel 2024 (4)

Dépenses (suite)	Euros
Autres services extérieurs - Services bancaires, autres - Internet	2 710
Autres services extérieurs - Services bancaires, autres - Services bancaires	1 000
Autres services extérieurs - Services bancaires, autres - Cotisations	5 554
Autres services extérieurs - Services bancaires, autres - Droits accès I-MILO	4 608
Impôts et taxes - Impôts et taxes sur rémunération - Taxe / salaires	3 011
Charges de personnel - Rémunération des personnels	390 179
Charges de personnel - ref Prévoyance	3 001
Charges de personnel - Charges sociales	135 278
Charges de personnel - Autres charges de personnel - Valorisation psychologue	17 896
Charges de personnel - Autres charges de personnel - Formation	7 776
Autres charges de gestion courante - Frais bancaires et agios	835
Dotations aux amortissements et provisions - Amortissement	8 165
<b>Total</b>	<b>681 442</b>



## VII. Questions diverses



## VIII. Elections



La Mission Locale de la Bresse Louhannaise procède chaque année au renouvellement par tiers de son conseil d'administration.

### Les candidats au Collège des Elus :

{incluant municipalités engagées au moment de la fondation, conseil départemental (1 membre de son bureau et 1 membre du secteur MILOBL), parlementaires zone MILOBL}

**1 place vacante** : Mathilde Chalumeau, Conseillère départementale (Elue en 2022).

Déjà élus :

- Sylvie GEOFFROY, Adjointe Mairie de St-Usuge (2023)
- Patrice MARLIN, 1er Adjoint Mairie de Sornay (2023)
- Bernard MILLIAT, Conseiller délégué Mairie de Louhans (2023)
- Isabelle PIRAT, Adjointe Mairie de Cuisery (2023)
- Véronique RAGONDET, Adjointe Mairie de Pierre-de-Bresse (2023)



## VIII. Elections (suite)

Les candidats au Collège des Représentants des principales confédérations et fédérations syndicales représentatives de salariés

5 places vacantes.

Les candidats au Collège  
des représentants des professions non salariées

5 places vacantes dont :

- Sandy BROYER, Directrice Carrefour Market (Démissionnaire 2024)
- Sandrine THIBERT, Responsable administrative Bresse Initiative (Démissionnaire 2024)
- Cyril AUBRY, Représentant fondation SNCF (Fin de mandat 2024)
- Guillaume JUVET, Représentant FFB (Fin de mandat 2024)

Les candidats au Collège des administrations  
{incluant DDETS, POLE EMPLOI, AFPA, Education Nationale/Jeunesse& Sport, GRETA, CIO, Ministère de la Justice, Droit des Femmes, Ministère Agriculture, Enseignement agricole}

2 places vacantes.

Déjà élus :

- Patricia BAUDIN, Directrice CIO (Elue en 2023)
- Virginie VALLEE, Directrice Ensemble Scolaire Notre Dame (Elue en 2023)
- Fabien DORSIVAL, Directeur opérationnel GRETA (Elu en 2023)

Les candidats au Collège du secteur associatif et des intervenants sociaux  
{incluant les représentants des fédérations et associations sociales, familiale, culturelles, économiques et sportives}

2 places vacantes.

Déjà élus :

- Josette LETOUBLON, Membre CCAS de Louhans (Elue en 2023)
- Claudine BRION, Membre Les Restos du Cœur Louhans (Elue en 2023)
- Alain BOUILLLOT, Membre de l'association Mémoire de Sornay (Elu en 2023)





## Annexe - L'équipe MILOBL



### Pilotage / administration / accueil

- **Richard VALENTE**, Directeur
- **Anaïs BRIDET**, Assistante de direction [Référénte Coordination administrative CEJ]
- **Jocelyne RODOT**, Assistante de direction
- **Marion STRZELECKI**, Agent d'accueil

### Conseil jeunes & entreprises

- **Isabelle HOCQUETTE**, Chargée de projet [Référénte Emploi, Dispositifs]

### Conseil

- **Fanny BAUTISTA**, Conseillère [Référénte Handicap]
- **Elise BOURGEOIS**, Conseillère [Référénte Santé / Animation collective CEJ]
- **Marion ECKENSCHWILLER**, Conseillère [Référénte Formation, 16-17 ans, Mineurs Non Accompagnés]
- **Stéphanie JONTE**, Conseillère [Référénte Animation collective CEJ]
- **Justine ROUX**, Conseillère [Référénte Mobilité / Mobilisation projets]
- **Maryvonne TOINARD**, Conseillère [Référénte Logement, Orientation]

### Ecoute psychologique

- **Sarah NAPOLITANO**, Psychologue

### CLEFS 71 [Lutte contre l'illettrisme et apprentissage du français langue étrangère]

- **Jean-Jacques CATANESE**, Conseiller [Référénte Lutte contre l'illettrisme, FLE]
- **Marie-Claude FION**, Conseillère [Référénte Lutte contre l'illettrisme, FLE]